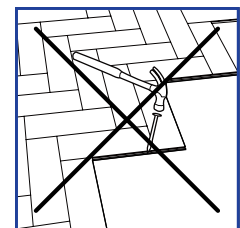
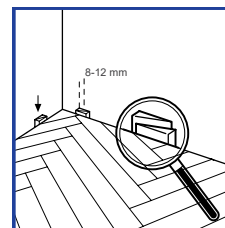
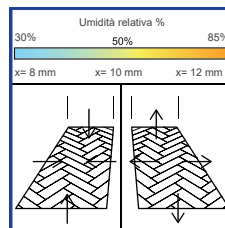
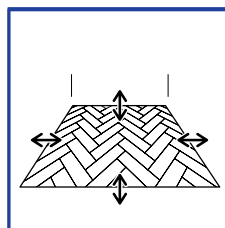
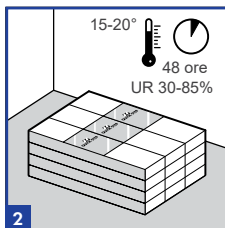
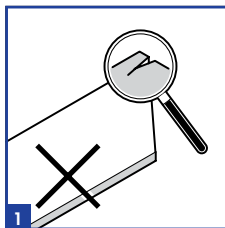


Quick-Step Disegno

I pavimenti Quick-Step Wood vengono consegnati insieme alle istruzioni illustrate. Il testo qui di seguito descrive la posa flottante o incollata ed è suddiviso in 4 sezioni: Preparazione, Posa, Finitura e Manutenzione. Si consiglia di leggere accuratamente e per intero tali informazioni, studiando al contempo ciascuna illustrazione. In caso di dubbi o di domande, contattare il proprio rivenditore Quick-Step o l'assistenza tecnica. Si consiglia vivamente l'uso di accessori originali Quick-Step, per beneficiare della garanzia totale sul prodotto.

PRIMA DI INIZIARE

Il pavimento in legno può essere considerato come un prodotto per interni e come tale va curato prima, durante e dopo la posa. La posa dovrà essere eseguita dopo che eventuali tinteggiature e altri lavori di pulizia siano finiti e asciutti. Se dopo la posa si prevedono altri lavori, sopra al pavimento Quick Step Wood si dovrà stendere un rivestimento appropriato. **NON** fissare con nastro adesivo il rivestimento direttamente sul pavimento, perché la colla potrebbe danneggiare la superficie verniciata od oliata.



1. PREPARAZIONE

1

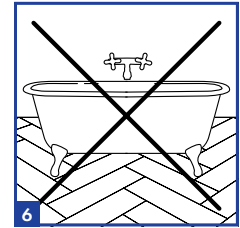
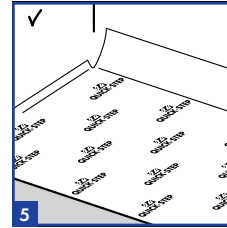
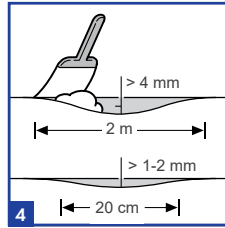
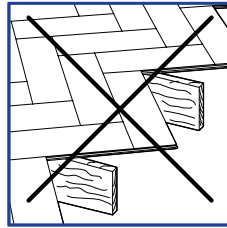
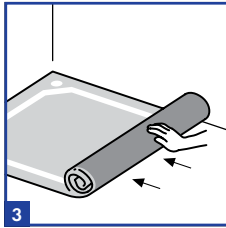
È possibile acquistare i pavimenti Quick-Step Wood in vari formati, decori e gradazioni. Prima d'iniziare la posa, verificare di aver ricevuto il modello di pavimento che è stato ordinato. È sempre consigliabile conservare un'etichetta dalla scatola del prodotto insieme alla ricevuta. Annotare anche il codice prodotto indicato sul retro dei pannelli. Non installare tavole che presentino danni su superfici, spigoli o giunti di incastro. Controllare con attenzione ogni tavola prima e durante la posa, preferibilmente alla luce del giorno. Tenete presente che il legno non è un materiale omogeneo. Il legno è un prodotto naturale e ciò significa che nessuna tavola del pavimento in legno sarà identica a un'altra, proprio come nessun albero è identico a un altro. La presenza, la quantità e le dimensioni di alborno, nodi e crepe dipendono dalla dall'essenza prescelta e dalla selezione del legno. Queste sono caratteristiche estetiche proprie del legno e non possono essere considerate difetti del prodotto. Pertanto, prima della posa controllare sempre che il pavimento si presenti correttamente e di essere in possesso di tutte le informazioni. Quando una tavola di pavimento in legno è stata installata, si considera come accettata e qualsiasi difetto visibile o variazione di colore non può costituire in alcun modo motivo di reclamo. Durante la posa, si consiglia di mescolare tra loro le tavole prese dalle diverse confezioni.

2

Dopo aver ricevuto le confezioni contenenti il pavimento, è necessario lasciarle acclimatare. Per questo, prima della posa le confezioni devono essere lasciate chiuse e in posizione orizzontale, lontano dalle pareti o dal massetto. Conservare le confezioni chiuse alla normale temperatura ambiente (15-20 °C) con il livello di umidità relativa (UR) compreso tra 30 e 85% per almeno 48 ore prima della posa. Il pavimento Quick-Step Wood è fatto di legno, un materiale naturale che si dilaterà e si restringerà al cambio dell'umidità relativa. Le variazioni di dimensione del pavimento posato saranno leggermente più accentuate in larghezza rispetto alla lunghezza. A 20 °C e con umidità relativa (RH) tra 40 e 60%, la variazione delle dimensioni è molto limitata. I pavimenti Quick-Step Wood sono prodotti e sigillati in atmosfera controllata, adatta all'umidità relativa del 30-85%.

Flottante

In alcuni tipi di clima, durante l'inverno l'umidità relativa potrebbe scendere sotto il 30% e nei mesi estivi superare l'85%. Ciò provoca un certo movimento del pavimento. Per assicurare lo spazio sufficiente agli spostamenti naturali del legno ed evitare l'apertura dei giunti, cigolii e altro, occorre sempre mantenere lo spazio di dilatazione corretto verso pareti, soglie, scale, tubazioni ecc. Utilizzare i distanziali del kit di installazione per mantenere lo spazio corretto. Nelle installazioni in regioni con livello di UR medio alto, lo spazio libero dovrà essere aumentato. (UR alta = il pavimento si espande dopo la posa). Lo spazio deve essere lasciato aperto e non dovrà essere riempito con sigillante, silicone o altro materiale adesivo. La posa flottante deve rimanere svincolata. Per questo, non bloccare mai il pavimento in alcun modo con chiodi, colla, viti oppure con oggetti e mobili pesanti come le cucine.



3

I pavimenti Quick-Step Wood devono essere posati su sottofondi solidi, regolari e autoportanti, in legno o cemento. Qualunque altra pavimentazione esistente va rimossa prima. Non devono essere presenti segni di muffa e/o infestazioni di insetti. Verificare che il sottofondo sia planare e inchiodare o avvitare tutte le parti non fissate. In caso di copertura del pavimento in materiali tessili o permeabili, è necessario rimuovere sia la copertura del pavimento e sia la sua base. I pavimenti già presenti realizzati con rivestimento impermeabile non si devono necessariamente rimuovere (PVC, linoleum, ecc.), se soddisfano tutti gli altri requisiti. L'eventuale vespaio sottostante un sottofondo in legno deve essere aerato. Rimuovere tutti gli ostacoli e verificare che ci sia ventilazione sufficiente (aperture di aerazione di almeno 4 cm² per ogni m² di pavimento). Tenere presente che, se qualche fonte di riscaldamento come ventilatori caldi, stufe a legna ecc. sta producendo alte temperature, qualsiasi legno e/o materiale organico potrebbe essiccarsi localmente fino a danneggiare il pavimento in legno. Il contenuto di umidità del legno non può superare il 10%. Non è possibile effettuare la posa direttamente sulle travi del pavimento.

Flottante

Per la posa flottante è sempre necessario utilizzare unmaterassino Quick-Step. Nel caso di sottofondo in legno, installare il nuovo pavimento Quick-Step Wood perpendicolarmente alle tavole già presenti. Verificare che il sottofondo sia asciutto, piatto, solido, pulito e privo di grasso e sostanze chimiche. Se necessario, raschiare ed eliminare le tracce di vecchi collanti. Prima della posa, rimuovere completamente ogni detrito (chiodi compresi), spazzare e passare l'aspirapolvere. Riparare le imperfezioni maggiori e le crepe della superficie. Si consiglia di rimuovere i vecchi battiscopa e installarne di nuovi dopo la posa del pavimento.

Incollato

Il rivestimento del pavimento preesistente deve essere rimosso completamente prima di incollare il pavimento Quick-Step Wood. Il sottofondo deve essere rigido, asciutto, uniforme e conforme agli standard.

4

È necessario controllare accuratamente che l'intero sottofondo sia livellato in modo uniforme. Per mezzo di una staggia da 2 m, verificare che non ci siano dislivelli superiori a 4 mm per la posa flottante e 3 mm per la posa incollata. Piccoli rilievi maggiori di 1-2 mm entro un raggio di 200 mm sono proibiti e devono essere appianati. Se necessario, utilizzare un composto autolivellante per raggiungere la corretta uniformità del sottofondo.

5

Flottante

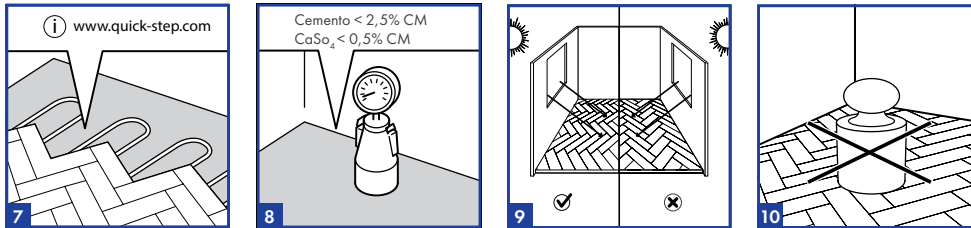
Nel caso di posa FLOTTANTE si consiglia vivamente di utilizzare un materassino Quick-Step per ottenere l'ottimale riduzione del rumore, il miglior comfort di camminata, evitare cigolii e per livellare piccole irregolarità. La posa flottante su massetto in cemento, su calcestruzzo o nel caso di riscaldamento a pavimento, richiede l'uso di una protezione contro l'umidità. Tutti i materassini Quick-Step hanno la barriera al vapore incorporata. Se si utilizzano altri materassini privi di barriera al vapore, occorre posare una pellicola in polietilene di 0,2 mm per avere una minima protezione contro l'umidità. La pellicola in polietilene deve sovrapporsi, in corrispondenza delle giunzioni, per almeno 200 mm. La posa flottante con qualsiasi altro materassino diverso da quello originale Quick-Step deve rispettare le medesime specifiche tecniche. In caso di problemi causati da materassini non compatibili, la garanzia non sarà ritenuta valida.

Incollato

Nella posa INCOLLATA non si deve usare il materassino. Per installare il Wood incollato sul pavimento, si consiglia di applicare sempre per prima cosa una membrana liquida impermeabile. Questa membrana liquida è un rivestimento epossidico a 2 o 3 componenti, che forma una barriera contro l'umidità. Il pavimento Quick-Step Wood potrà essere poi incollato direttamente su questa membrana con adesivi flessibili, come MS o PU.

6

I pavimenti Quick-Step Wood non devono essere installati in locali tipicamente umidi o in altre stanze con scarico a pavimento o in locali estremamente secchi come le saune.



7

In presenza di riscaldamento o raffreddamento a pavimento, si applicano ulteriori istruzioni. Per motivi di salute e di sicurezza e per evitare problemi con i pavimenti Quick-Step Wood, si devono seguire alcune importanti regole di base:

Riscaldamento a pavimento

- Per prima cosa è molto importante garantire che la temperatura superficiale del pavimento sia al massimo di 27 °C (80 °F)
- Nella posa flottante si deve scegliere il materassino adeguato. La resistenza termica totale (R) dei pavimenti Quick-Step Wood in combinazione con il materassino non deve essere maggiore di 0,15 m²K/W
- Modificare sempre gradualmente la temperatura all'inizio e alla fine del periodo di riscaldamento
- Infine, evitare l'accumulo di calore causato dall'utilizzo di tappeti o moquette o da spazio insufficiente tra gli arredi e il pavimento.
- I sistemi di riscaldamento a pavimento elettrici o ad acqua sono consentiti.

Raffreddamento a pavimento

- Con il raffreddamento a pavimento si prescrive una resistenza termica < 0,15 m²K/W. La resistenza termica dei pavimenti Quick-Step Wood da 13,5 mm è di circa 0,140 m²K/W.
- Occorre assicurare un sistema di sicurezza appropriato, che comprenda sensori automatici per rilevare il raggiungimento del punto di rugiada (= inizio della condensazione) al di sotto o all'interno del pavimento in legno e spegnere il raffreddamento.

Per informazioni più dettagliate sul riscaldamento e raffreddamento a pavimento, visitare il sito www.quick-step.com.

8

I sottofondi in minerale, come il calcestruzzo, devono essere sufficientemente asciutti prima della posa. La posa su sottofondo in cemento richiede un CM < 2,5 (75 % RH). La posa su sottofondo in anidrite richiede un CM < 0,5 % (50% RH). Se il contenuto di umidità è superiore o potrebbe aumentare, occorre usare altri tipi di protezione antiumidità. Quando si usa il riscaldamento a pavimento, il sottofondo di cemento richiede un CM < 1,5 (60% RH) e il sottofondo in anidrite richiede un CM < 0,3 (40% RH). (Vedere le istruzioni del riscaldamento a pavimento) Misurare, annotare e conservare sempre i risultati del contenuto di umidità. Un nuovo massetto in cemento deve asciugare almeno 1 settimana per ogni cm (3/8") di spessore fino a 4 cm (1-1/2"). Spessori superiori ai 4 cm (1-1/2") richiedono un tempo di asciugatura doppio. Ad esempio, un sottofondo in cemento di 6 cm (2-1/2") deve asciugare almeno 8 settimane.

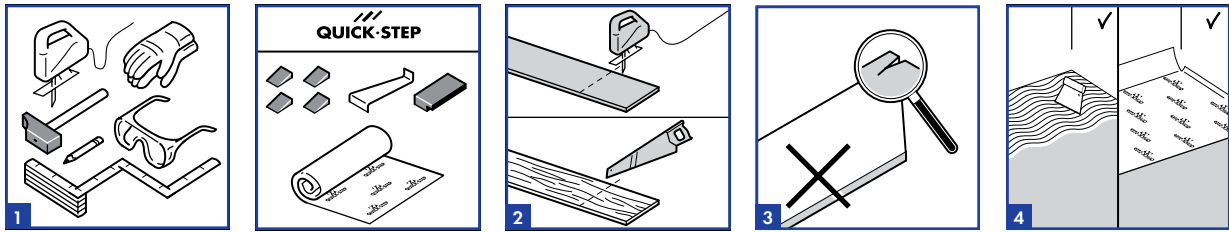
9

Prima di iniziare, pianificare attentamente la direzione di posa delle tavole. Per l'installazione del motivo a spina di pesce, il consiglio più importante è di installare la fila a V nella direzione della parete più lunga. Nel caso in cui tutte le pareti siano di lunghezza quasi uguale, si consiglia la posa in linea con l'ingresso principale, oppure parallela alla luce in entrata (cioè perpendicolare alle finestre). Tenere presente che il colore naturale sarà influenzato dalla luce del sole (lo scolorimento dovuto ai raggi UV è inevitabile). Ciò potrebbe causare sbiadimento naturale e modifica del colore, che non rappresentano difetti del prodotto.

10

Nel caso di installazione FLOTTANTE, sopra il pavimento NON dovranno essere installate isole di cottura per cucine e altri oggetti molto pesanti. Il pavimento Wood flottante deve essere libero di muoversi intorno agli oggetti pesanti, per evitare l'apertura dei giunti e la separazione delle tavole. I metodi possibili per garantire ciò sono i seguenti:

1. Installare prima gli oggetti pesanti e poi posare il pavimento Quick-Step Wood tutto intorno. Non posizionare oggetti pesanti sopra il pavimento.
2. Installare prima il pavimento Quick-Step Wood e poi installare gli oggetti pesanti. Al passo successivo, segnare sul pavimento Quick-Step Wood dove saranno montati gli oggetti pesanti. Quindi, ricavare degli occhielli nei punti in cui ci saranno le gambe dei mobili, oppure segnare il giunto di dilatazione completo intorno al perimetro dei mobili pesanti.



2. POSA

1

I pavimenti Quick-Step Wood sono facili da installare e non richiedono utensili costosi. Oltre a pochi, comuni utensili per il "fai-da-te" (metro snodato, matita, martello, seghetto a mano o seghetto elettrico, squadra da falegname ed eventualmente trapano elettrico e guanti da lavoro), occorre solo il kit di installazione Quick-Step, contenente blocco di battuta, tirabarra e distanziali. Verificare di avere tutti gli attrezzi a disposizione prima d'iniziare la posa. In caso di posa incollata, occorre anche la spatola per colla (si consiglia il tipo B11) insieme a un adesivo adatto ai pavimenti in legno.

2

Durante il taglio di una tavola in legno Quick-Step, far attenzione a non produrre schegge o trucioli. Se si utilizza una sega a mano, mantenere lo strato nobile rivolto in alto. Usando un seghetto elettrico, lo strato nobile deve essere rivolto verso il basso (tranne che per seghetti elettrici con lame invertite).

3

Prima di essere confezionata, ogni tavola in legno Quick-Step viene controllata metodicamente per verificare l'assenza di qualsiasi imperfezione. Tuttavia, le confezioni si possono danneggiare durante il trasporto o quando vengono aperte. Evitare di installare tavole aventi superfici, bordi o incastri danneggiati. Ispezionare con attenzione ogni tavola prima di installarla. Tenere presente che il legno non è un materiale omogeneo. Vi saranno sempre differenze fra tavola e tavola, proprio come vi sono differenze fra albero e albero. Questi aspetti producono l'aspetto caldo e naturale che offre il pavimento in legno. Possono esserci anche nodi e crepe, in base alla classificazione e alla tipologia scelta. Si tratta di caratteristiche naturali e non si possono considerare difetti del prodotto. Pertanto, verificare sempre che il pavimento abbia l'aspetto desiderato e richiedere al rivenditore tutte le informazioni necessarie prima della posa. Dopo la posa, la tavola si considera accettata e non può essere oggetto di reclamo. Consigliamo di mescolare tra loro le tavole, prelevandole da confezioni diverse man mano che si procede con la posa.

4

Le tavole dei pavimenti Quick-Step Wood possono essere installate flottanti o incollate. Qui vengono descritti entrambi i metodi di posa.

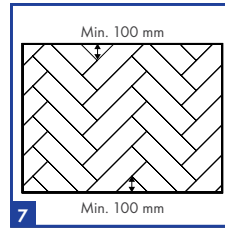
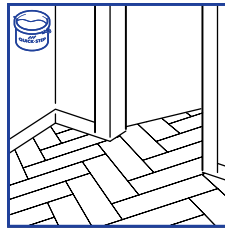
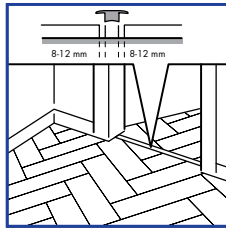
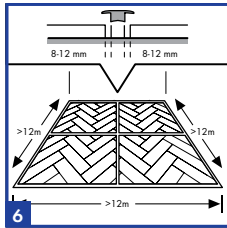
5

Flottante

Scegliendo di installare un pavimento flottante, si deve stendere la prima sezione del materassino nella direzione parallela alla lunghezza delle tavole da posare. Aggiungere gradualmente le sezioni successive del materassino, man mano che si posano le tavole di legno. È fondamentale utilizzare un materassino livellante per eliminare ogni minima imperfezione nella base del pavimento. È necessario usare una barriera al vapore, per proteggere il pavimento contro l'umidità di risalita o la condensa.

Incollato

L'incollaggio diretto può essere effettuato solo su una base che sia adatta ad esso (in termini di planarità, solidità, assenza di crepe, ecc.), rispettando i principi generali e gli standard. La base deve essere sufficientemente asciutta, solida e uniforme. Utilizzare una colla idonea. Seguite le istruzioni circa il tempo di asciugatura, la quantità da utilizzare, la modalità di applicazione, ecc. Queste istruzioni devono essere fornite dal produttore della colla. Mentre si sta incollando il pavimento, evitare il più possibile di camminare sulle sezioni incollate durante la posa.



6

Flottante

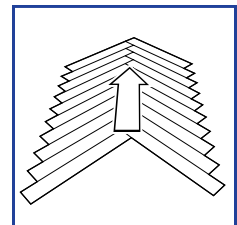
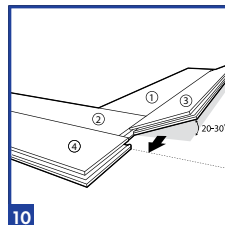
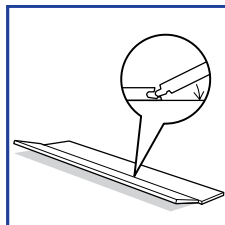
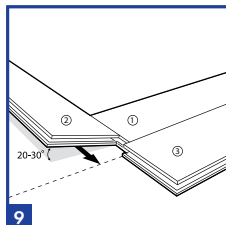
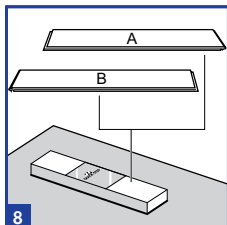
Negli ambienti aventi dimensioni maggiori di 12m x 12m, si dovrà inserire un giunto di dilatazione intermedio. L'espansione e la contrazione sono lineari, pertanto maggiore è la superficie, più grande deve essere il giunto di dilatazione. Per le soglie delle porte e per gli angoli dei locali si deve usare un giunto di dilatazione. L'espansione e la contrazione sono lineari, pertanto maggiore è la superficie, più grande deve essere il giunto di dilatazione.

Incollato

Nelle posa incollata non vi sono limitazioni di lunghezza e larghezza. Resta obbligatorio lo spazio di dilatazione di 8 mm intorno al perimetro del locale, ma non è più necessario il giunto nelle soglie delle porte. I giunti di dilatazione costruttivi dell'edificio e i giunti di riscaldamento a pavimento nel massetto dovranno essere trasferiti sul pavimento, con un giunto flessibile o con un profilo.

7

Prima di iniziare, misurate con cura la lunghezza e la larghezza del locale la stanza, in modo da pianificare una disposizione precisa per ottenere un aspetto equilibrato del pavimento. Ciò evita anche di trovarsi con l'ultima fila troppo stretta. Si consiglia di verificare che i pezzi più piccoli siano sempre più larghi di 100 mm. Per poterlo assicurare, far scorrere la linea mediana del pavimento.



8

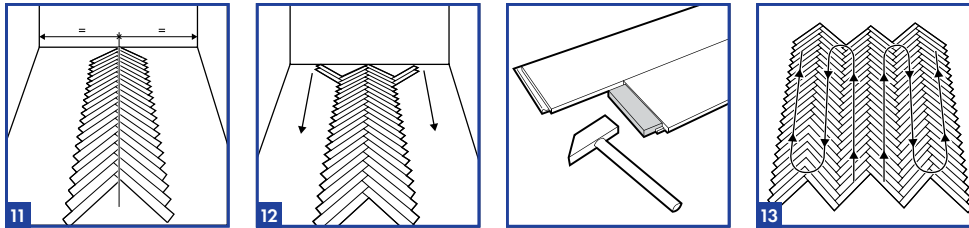
La nostra gamma di pavimenti Quick-Step Disegno è costituita da tavole orientate verso sinistra e verso destra. Questo significa che in 1 confezione di pavimento Quick-Step Disegno, si dovranno trovare tavole orientate a sinistra e tavole orientate a destra. Si consiglia di fare una verifica prima della posa. Tutte le tavole possiedono una marcatura sul retro, vicino al codice di produzione. Le tavole orientate a sinistra sono contrassegnate con "A" e quelle orientate a destra sono contrassegnate con "B". Prima di iniziare, separare le tavole sinistre da quelle destre e "mescolare" le tavole dello stesso lato, per garantire la distribuzione uniforme di colore e carattere.

9

La prima parte della posa consiste nel realizzare la fila centrale. Per far ciò, assemblare le prime 3 tavole, etichettate come "1", "2" e "3". La tavola "3" si usa come sostegno di aiuto per allineare le tavole "1" e "2". Collegare le tavole "1" e "3" (con una leggera angolazione da 20 a 30°, inserire la linguetta della tavola 2 nella scanalatura della tavola 1) con il bordo corto della tavola "3" a 0,5 cm oltre il bordo corto di tavola "1". Inserire la linguetta del lato lungo della tavola "2" nella scanalatura del lato corto della tavola "1". Far scorrere la tavola "2" fino a farla fermare dalla tavola "3". Piegare la tavola 2 in basso.

10

Ora installare la tavola "4", che prenderà il posto della tavola "3". Sollevare la tavola 3 con un angolo da 20 a 30° e farla scorrere verso l'alto fino a quando non tocca la tavola "4". Procedere in questo modo fino a completare la prima fila a V centrale del pavimento. Lavorare sempre nella direzione delle frecce.



11

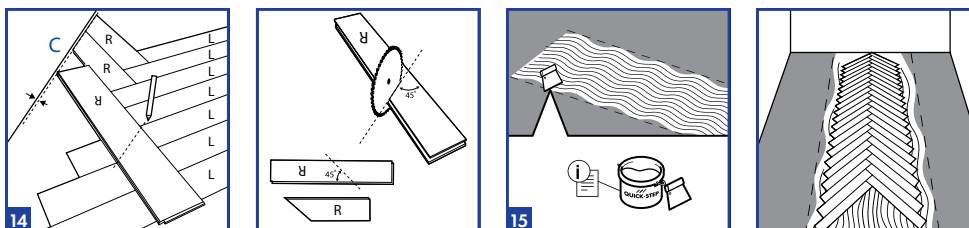
Dopo la posa della prima fila a V, è molto importante verificare che questa fila sia perfettamente centrata al centro della stanza. Occorre eseguire questa verifica. Può essere utile segnare la punta e la fine della fila a V, per essere sicuri che la fila a V sia ancora in posizione corretta. Suggerimento: fare un segno in basso sulla parete. Rimarrà visibile durante tutta la posa. Un segno fatto sul pavimento scomparirebbe sotto le tavole installate.

12

Ora si può proseguire a installare le altre file di tavole intere. Si consiglia di installare la prima fila nuova alla sinistra della prima fila a V, proseguendo poi con la posa della prima fila alla destra della prima fila a V. Per installare la fila successiva, collegare sempre il lato lungo del nuovo pannello all'interno del lato lungo del pannello precedente. Sorreggendo il nuovo pannello con un angolo compreso tra 20 e 30°, far scorrere questo pannello finché il lato corto raggiunge la fila V già installata. Adesso abbassare il pannello e poi battere leggermente il pannello sull'estremità corta fino a farlo incastrare nella fila a V già installata. Per battere, usare sempre un martello di gomma e un blocco di battuta adeguato.

13

Completare tutte le file di tavole intere, seguendo la direzione delle frecce. Battere sempre nella direzione in cui si è seduti sui pannelli. In questo modo si evita di accumulare tensione nel pavimento.



14

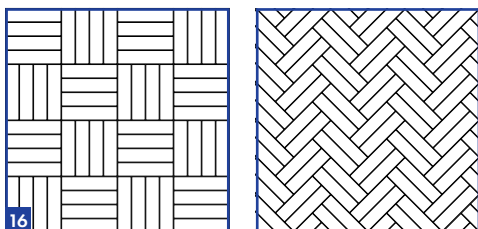
Dopo aver installato tutte le file di tavole intere, l'ultimo passo nella posa del pavimento a spina di pesce Quick Step è la posa delle tavole tagliate lungo le pareti della stanza. Per tracciare la linea di taglio, posizionare il pannello sul pavimento, ruotato di 180°. L'angolo "C" si deve trovare sulla linea dello spazio di dilatazione. Lo spazio di dilatazione è necessario per consentire al pavimento di muoversi in modo naturale dopo la posa (gli spostamenti naturali del pavimento dipendono dal livello di umidità relativa del luogo di posa). Per determinare il corretto spazio di dilatazione, fare riferimento alla parte preparatoria di queste istruzioni. Al termine della posa, questo spazio di dilatazione è nascosto dai nostri battiscopa o dalle nostre modanature. Tracciare una linea con angolo di 45° rispetto alla lunghezza della tavola, partendo dall'angolo di sovrapposizione con la tavola già installata. Installare la tavola dopo il taglio, seguendo il metodo di posa illustrato precedentemente.

15

Incollato

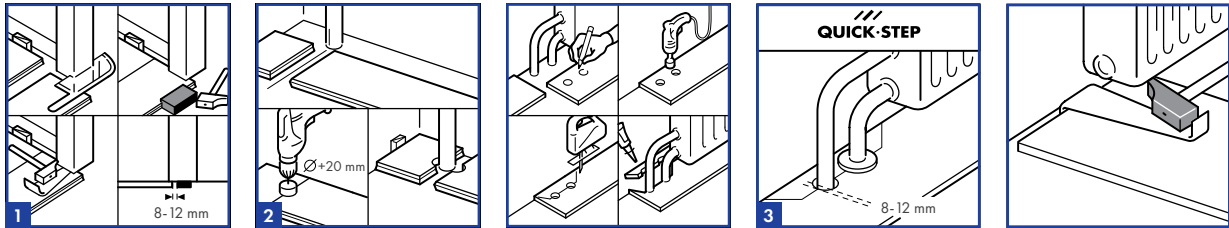
Prima di applicare la colla al sottofondo, si consiglia di installare almeno 2 file prima, senza colla e senza chiudere gli incastri di testa. In questo modo si potrà allineare perfettamente il pavimento in legno e fare i tagli necessari. Per mantenere pulita l'area di posa, si consiglia di stendere la colla ogni volta per 2 file. Stendere la colla per queste file e poi posizionare le tavole di legno. Dopo aver terminato le prime 2 file, ci si può sedere su queste per spargere la colla per le due file successive. Seguire questo metodo di lavoro per tutto il resto della posa.

Suggerimento: quando durante la posa ci si trova di fronte ad angoli difficili, per essere sicuri che si adattino perfettamente si consiglia di prepararli prima senza colla. Quando si è sicuri del risultato, si potrà incollare il pezzo difficile.



16

Oltre al motivo a spina di pesce singola, con Quick-Step Disegno ci sono altre possibilità di creare pavimenti a motivi. I modelli possibili sono il motivo a spina di pesce doppia e il motivo a mosaico. Per il motivo a spina di pesce doppia si può far riferimento alle stesse istruzioni di posa del motivo a spina di pesce singola. L'unica differenza è che si devono mettere 2 tavole affiancate tra loro. Per il motivo Mosaico, la lunghezza di 1 tavola è pari a 4 volte la larghezza di 1 tavola. In questo modo si possono creare i motivi Mosaico con 4 tavole collegate. Per prima cosa collegare il lato lungo di 4 tavole uno accanto all'altro, creando il primo quadrato. Per verificare che queste tavole siano allineate si usa il metodo descritto al passo 9. Poi collegare altre 4 tavole perpendicolari al primo quadrato, collegando e battendo. Per creare il motivo Mosaico completo, si consiglia di lavorare quadrato dopo quadrato.



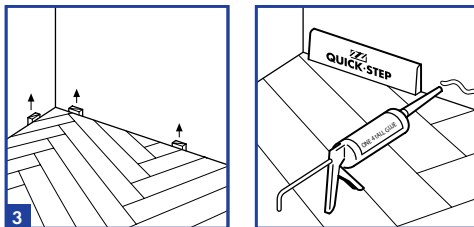
3. FINITURA

1

Per ottenere una rifinitura gradevole quando il pavimento in legno incontra la soglia di una porta, si consiglia di tagliare la base dello stipite. A tale scopo, capovolgere la tavola e posizionarla sul pavimento contro lo stipite. Appoggiare il seghetto manuale sulla tavola e tagliare direttamente lo stipite, come mostrato in figura. Rimuovere il pezzo tagliato e con un aspirapolvere eliminare la polvere. Ora si può far scorrere semplicemente la tavola del pavimento sotto lo stipite e ottenere una finitura perfetta.

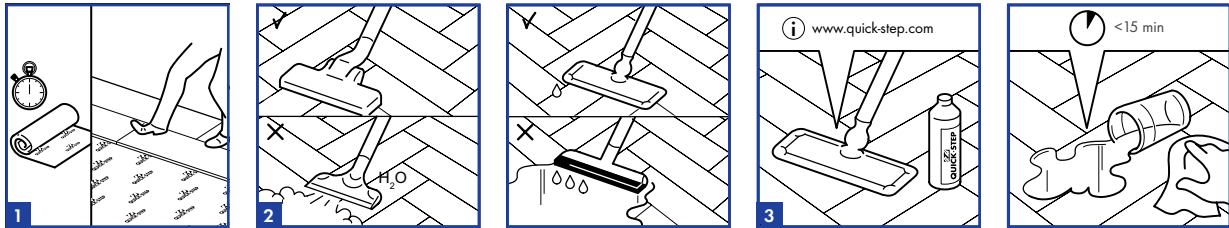
2

Per installare i pavimenti in legno Quick-Step intorno alle tubazioni, misurare accuratamente e segnare sulle tavole l'esatto punto centrale di ogni tubazione. In corrispondenza di ciascun punto segnato, praticare con il trapano un foro equivalente al diametro della tubazione + 16 mm, se il clima è secco; 24 mm se il clima è umido. Se si tratta del lato lungo della tavola, eseguire un taglio di 45 gradi da ciascun foro al bordo della tavola e poi eseguire un taglio tra i fori come mostrato in figura. Se si tratta dell'estremità della tavola, eseguire un taglio diritto da una parte all'altra della tavola. Posare la tavola. Poi spalmare una normale colla per legno lungo le estremità del pezzo tagliato in precedenza e incollare il pezzo nella sua posizione originaria. Attenzione a non far fuoriuscire la colla tra pezzo segato e sottofondo. Utilizzare i distanziali per garantire che il giunto sia incollato saldamente e rimuovere l'eventuale colla sulla superficie del pavimento direttamente, con uno straccio umido. Lo spazio libero creato intorno alle tubazioni assicura che il pavimento possa muoversi come previsto nel corso delle stagioni. Nella posa flottante, tali spazi non devono essere riempiti con sigillante, silicone o altro materiale adesivo. In tali casi, usare le coperture Quick-Step per termosifoni per nascondere le aperture intorno alle tubazioni dei termosifoni.



3

Ispezionare la superficie finale del pavimento posato, rimuovere tutti i distanziali e installare i battiscopa in legno Quick-Step seguendo le istruzioni.



4. MANUTENZIONE

1

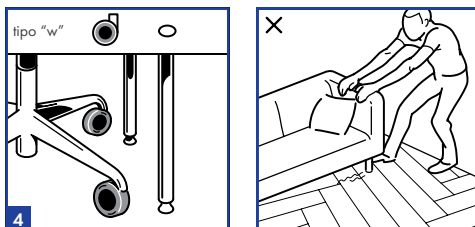
Quando si installa un pavimento flottante, si può camminare su di esso durante la posa e immediatamente dopo. Dopo la posa, si consiglia di mantenere le condizioni di temperatura intorno a 15 - 22°C e il livello di umidità relativa tra 30 e 85%. Durante il periodo invernale, l'aria nei locali è normalmente molto secca, motivo per cui si consiglia vivamente di utilizzare degli umidificatori in modo da garantire un livello di umidità costante. In estate e in autunno, quando vi è un'umidità relativa elevata, il locale dovrebbe essere ben ventilato. Un'umidità relativa troppo bassa potrebbe causare danni irreversibili al pavimento (per es. crepe, giunti aperti, scricchiolii, ...)

2

Per rimuovere sporcizia e polvere dal pavimento, usare un mocio leggermente umido, una spazzola o un aspirapolvere. Assicuratevi che l'aspirapolvere sia dotato di ruote morbide e di spazzole adatte a pavimenti in legno, per evitare di graffiare il pavimento. Non usate mai un pulitore a vapore per pulire il pavimento in legno. Alla prima pulizia del pavimento, per prima cosa si deve rimuovere TUTTA la polvere e la sporcizia prima di usare un panno. La manutenzione troppo umida del pavimento in legno è assolutamente vietata.

3

Per la manutenzione del pavimento, usare solo i prodotti per pulizia consigliati. Ricordare che l'uso di altri prodotti per pulizia potrebbe danneggiare il pavimento. Asciugare sempre immediatamente il pavimento con un panno, finché non siano visibili segni di umidità o di liquidi sul pavimento.



4

Le rotelle delle sedie da ufficio devono essere del tipo "morbido" e si consiglia di aggiungere un tappetino in plastica a protezione della zona in cui la sedia sarà collocata o utilizzata. Tutte le gambe dei mobili devono essere protette da appositi feltrini in modo da evitare di graffiare la superficie verniciata od oliata. Non spingete o trascinate mobili pesanti sul pavimento in legno, per evitare possibili graffi. Per spostare i mobili, si consiglia di sollevarli. Posizionare sempre un tappetino di buona qualità a ogni ingresso, per evitare l'introduzione di sabbia, sporcizia o acqua che potrebbero causare graffi.

5

Le istruzioni particolari per la pulizia sono a disposizione presso il rivenditore Quick-Step o sul sito web di questi prodotti. Leggere con attenzione queste istruzioni prima di effettuare la manutenzione delle superfici verniciate od oliate.

6

Il produttore non si assume alcuna responsabilità di eventuali problemi o danni derivanti dall'inesperienza nella preparazione del sottofondo o nella posa stessa del pavimento o dall'aver esposto il pavimento a condizioni climatiche o di manutenzione inappropriate. Il diritto all'indennizzo di tavole danneggiate o di diversa colorazione non si estende ai pavimenti in legno già installati. Nel caso di applicazioni particolari, si consiglia di informarsi adeguatamente sui requisiti specifici del progetto di costruzione. Per altre domande, rivolgersi al proprio rivenditore o al Servizio Clienti Quick-Step.